

1 L'entre deux guerres de 1919 à 1939

Jusqu'en 1929 la situation des Français s'améliore. L'électricité et le gaz sont de plus en plus utilisés, il y a de plus en plus de voitures et de nouveaux loisirs apparaissent comme le cinéma ou le music-hall. Mais en 1929 une grave crise économique (les usines ferment et les chômeurs augmentent) et politique éclate en Europe.

Des dictatures (des régimes totalitaires qui contrôlent tout) voient le jour : En Russie, avec Staline c'est le communisme, en Allemagne, Hitler (le Führer) fonde la nazisme et en Italie, Mussolini crée le fascisme. En France, les partis d'extrême-droite essaient de prendre le pouvoir.

Pour s'y opposer, des français forment, en 1936, le Front Populaire mené par Léon Blum qui devient le chef du gouvernement. Les conditions de travail s'améliorent pour les Français : 40h de travail par semaine et 15 jours de congés payés par an.

Mais plusieurs partis politiques s'opposent au Front Populaire qui doit quitter le pouvoir en 1938. Les pays d'Europe s'inquiètent de la puissance de l'Allemagne. Hitler semble préparer la guerre. La France se prépare, on construit des armes, des avions, des chars, on renforce les frontières.

Doc 1 Carte d'Europe à partir de 1919



Staline 1924-1953



Hitler 1933-1945



Mussolini 1922-1945

1 Indique les dates de ces événements

- Une grande crise économique européenne éclate : _____
- Le Front Populaire arrive au pouvoir en France : _____
- Le fascisme s'installe en Italie : _____
- Le nazisme se développe en Allemagne : _____
- Le Front Populaire quitte le pouvoir : _____

Le sais-tu ?

Les jeunes sont un enjeu capital pour l'avenir des pays totalitaires comme l'Allemagne ou l'Italie. C'est pourquoi dès l'enfance, ils sont encadrés et préparés à se battre.

2 Complète

A partir de 1922, des régimes totalitaires appelées aussi des _____ apparaissent : En Italie, _____ créé le _____, en Allemagne, _____ fonde le _____. En Russie, _____ installe le _____. En France, le _____ qui veut s'opposer à ce totalitarisme, prend le pouvoir et _____ devient le chef du gouvernement.

2 Le début de la seconde guerre mondiale (1939-1940)L'offensive allemande

L'Allemagne s'empare de l'Autriche en 1938 puis de la Tchécoslovaquie et de la Pologne en 1939. Aussitôt la France et l'Angleterre lui déclarent la guerre. En 1940, les Allemands envahissent le Nord de la France. C'est une défaite totale et rapide pour la France. L'Angleterre se retrouve seule à combattre. Le Maréchal Pétain signe l'armistice, le 22 juin 1940.

La France occupée

L'armée allemande s'installe dans le Nord du pays (zone occupée) séparé du Sud (zone libre) par la ligne de démarcation, qui est placée sous l'autorité du gouvernement à Vichy dirigé par Pétain qui collabore avec les nazis. L'Allemagne pille l'économie française. Le pain, la viande et le lait manquent et sont rationnés, c'est-à-dire distribués en petites quantités. Mais surtout, le gouvernement de Vichy participe à la politique antisémite des nazis (racisme envers les juifs). En France, comme dans la grande partie de l'Europe, les Juifs sont arrêtés et déportés dans des camps de concentration. Là, les nazis les tuent dans des chambres à gaz.

3 Ecris le nom des pays attaqués par l'Allemagne

- a) En 1938 : _____
 b) En 1939 : _____
 et _____
 c) En 1940 : _____

4 Vrai ou faux ?

- a) En 1940, les Allemands envahissent l'Angleterre : _____
 b) En 1940, l'armée Allemande occupe le sud de la France : _____
 c) Pétain dirige le gouvernement de Vichy : _____
 d) Ce gouvernement aide les Allemands : _____



3 Un conflit mondial

Dès 1941, les troupes d'Hitler conquièrent la Yougoslavie et la Grèce. Elles envahissent aussi l'Ouest de la Russie.

Le Japon, allié de l'Allemagne, attaque la base américaine de Pearl Harbor dans le Pacifique. Ceci pousse les États-Unis à entrer en guerre aux côtés de l'Angleterre et de la Russie.

Les pays d'Asie et d'Afrique sont peu à peu touchés par la guerre et les colonies aident leur pays à combattre.

Le conflit devient mondial.

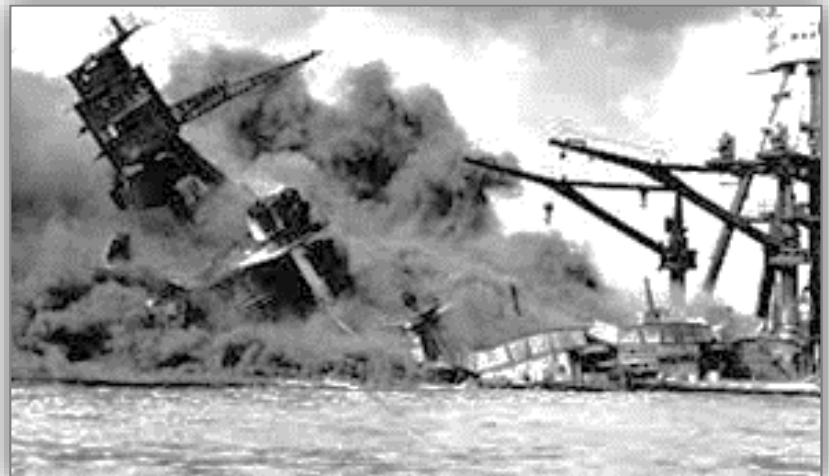


5 Réponds aux questions

a) Où se trouvait Pearl Harbor ?

b) A quelle date l'attaque a-t-elle eu lieu ?

c) Comment les japonais ont-ils attaqué les américains ? _____



Doc 3 : L'attaque de Pearl Harbor

4 La Résistance

Certains Français refusent de baisser les bras et décident de résister. Ils forment la Résistance et s'organisent à l'extérieur du pays. Le 18 juin 1940, le général de Gaulle lance un appel à la résistance contre les Allemands. Les hommes alors agissent de l'intérieur du pays.

Dans l'ombre, ils organisent des attentats, des sabotages, ils harcèlent les Allemands.

L'Angleterre parachutent des hommes, des armes et du matériel radio aux résistants.

Ceux-ci transmettent à Londres des renseignements importants en espionnant les Allemands.

Ils sont pourchassés par la Gestapo (police allemande) et la Milice composés de collaborateurs français. Si, par malheur, ils sont arrêtés, ils sont torturés puis déportés ou fusillés. C'est le cas de Jean Moulin, un préfet résistant torturé et mort sans avoir parlé en juillet 1943.

6 Relie

| | | |
|-------------------|---|------------------------------------|
| Charles de Gaulle | * | * exécutent des sabotages |
| Jean Moulin | * | * appelle à la résistance |
| Les résistants | * | * pourchasse les résistants |
| Les Anglais | * | * meurt, torturé, sans avoir parlé |
| La Gestapo | * | * sont parachutés en France |

7 Entoure la ou les bonnes réponses

a) Les Anglais parachutent :

* des armes * du matériel radio * de la nourriture

b) Un résistant peut être :

* fusillé * torturé * emprisonné * déporté

Le génocide des juifs

A partir de 1942, les soldats nazis, appelés les SS, ont mis en œuvre la « solution finale au problème juif » c'est-à-dire l'extermination des populations juives d'Europe. Les tsiganes ont subi le même sort. Les personnes arrêtées sont envoyées dans des chambres à gaz en Europe et surtout en Pologne comme dans le camp d'Auschwitz qui est le plus connus. Au total plus de 5 millions de juifs ont péri dans ce génocide appelé la « Shoah ».

Anne Frank (1929-1945)

Jeune Allemande dont la famille s'est réfugiée aux Pays-Bas en 1933. Cachée dans un grenier en juin 1942 et août 1944 avec sa famille, elle écrit un journal qui raconte sa vie quotidienne. Après avoir été dénoncée, toute sa famille est déportée.



6 La libération, la victoire

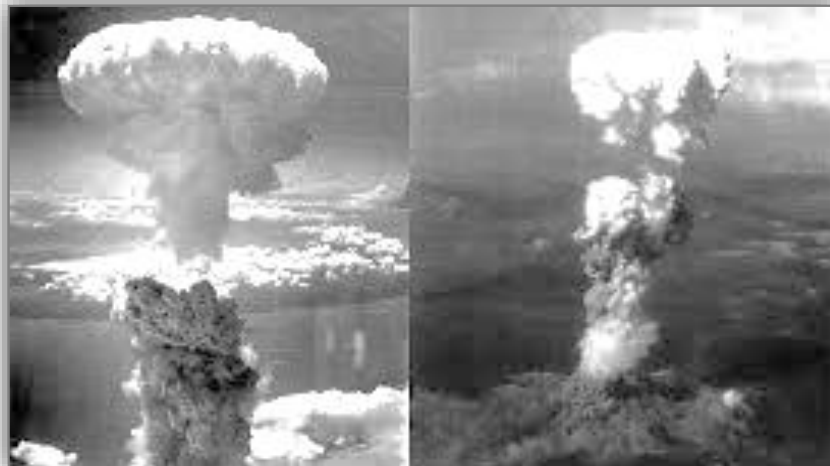


Doc 4 : Le débarquement en Normandie

Le Japon cesse les combats en août 1945 après les bombardements atomiques d'Hiroshima et Nagasaki les 6 et 9 août 1945.

Le Japon capitule le 2 septembre 1945. En 1950, le nombre total de morts par les bombes atomiques au Japon s'élevait à 340 000.

La guerre a fait plus de 50 millions de morts dans le monde. Les pays d'Europe sont massivement détruits.



Hiroshima le 6 août 1945 Nagasaki le 9 août 1945

Doc 5 : Les 2 bombes nucléaires

Les lères défaites allemandes

L'Allemagne subit ses premières défaites en Afrique (1942) et en Italie (1943) où les troupes américaines débarquent et surtout en Russie (1943).

Dans l'océan Pacifique, l'aviation américaine oblige les japonais à reculer.

La libération

Les troupes anglaises et américaines débarquent en Normandie, le 6 juin 1944 et en Provence le 15 août 1944.

Paris est libéré le 25 août par le 2^{ème} division blindée du général Leclerc.

Les alliés de la France sont aidés par la Résistance. Hitler, voyant que la bataille est perdue, se suicide le 30 avril 1945.

L'Allemagne capitule le 8 mai 1945.

8 Pour chaque date, indique ce qui s'est passé

a) 6 juin 1944 : _____

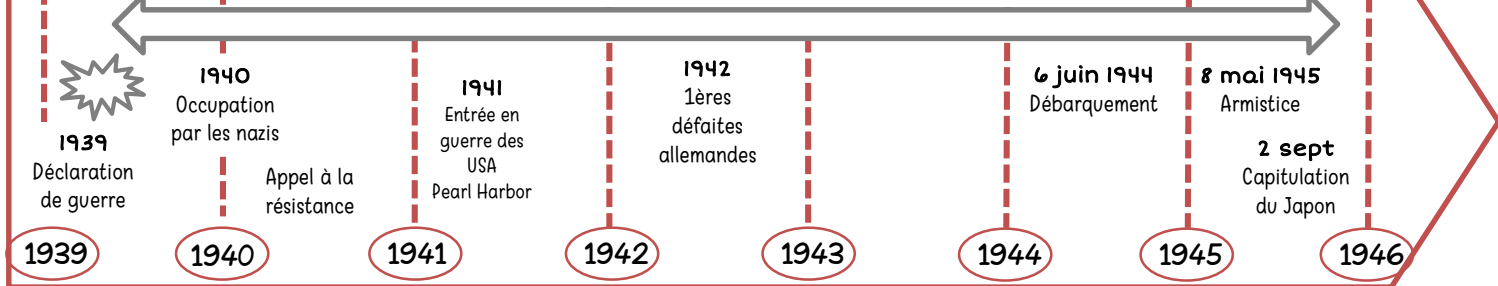
b) 25 août 1944 : _____

c) 30 avril 1945 : _____

d) 8 mai 1945 : _____

e) 6 août 1945 : _____

f) 2 septembre 1945 : _____

2^{ème} guerre mondiale 1939-1945

Epoque contemporaine

Je retiens

L'entre 2 guerres, de 1919 à 1939

En 1929 une grave _____ économique et politique éclate en Europe. Des _____ voient le jour : En Russie, avec _____ c'est le communisme, en Allemagne, _____ fonde la nazisme et en Italie, _____ crée le fascisme. En France, les partis d'extrême-droite essaient de prendre le pouvoir. Pour s'y opposer, des français forment, en 1936, le _____ mené par Léon Blum qui devient le chef du gouvernement jusqu'en 1938.

Le début de la guerre : 1939-1940

_____ s'empare de l'Autriche, de la Tchécoslovaquie et de la Pologne. Aussitôt la _____ et _____ lui déclarent la guerre. En 1940, les Allemands envahissent le _____ de la France. C'est une défaite totale et rapide pour la France. Le Maréchal _____ signe l'armistice, le 22 juin 1940. L'armée allemande s'installe dans le Nord du pays (zone _____). La zone Sud (zone _____) est placée sous l'autorité du gouvernement à _____ dirigé par Pétain qui _____ avec les nazis et qui participe à la politique _____ des nazis (racisme envers les juifs). En France, les Juifs sont arrêtés et déportés dans des _____. Là, les nazis les tuent dans des chambres à gaz.

Un conflit mondial

Dès 1941, les troupes d'Hitler envahissent la Yougoslavie, la Grèce, l'Ouest de la Russie. Le _____, allié de l'Allemagne, attaque la base américaine de _____ dans le Pacifique. Ceci pousse les Etats-Unis à entrer en guerre aux côtés de l'Angleterre et de la Russie.

La résistance

Le 18 juin 1940, le général _____ lance un appel aux Français à la _____ contre les Allemands. Les résistants organisent des attentats, des sabotages, ils harcèlent les Allemands. _____ parachutent des hommes, des armes et du matériel radio aux résistants. Ceux-ci transmettent à Londres des renseignements importants. Ils sont pourchassés par la _____ (police allemande) et la _____ composés de collaborateurs français.

La libération, la victoire

L'Allemagne subit ses premières _____ en 1942. Les troupes anglaises et américaines débarquent en _____, le 6 juin 1944. Paris est libéré le 25 août 1945. Hitler, voyant que la bataille est perdue, _____ le 30 avril 1945. L'Allemagne _____ le 8 mai 1945. Le _____ cesse les combats en août 1945 après les _____ atomiques d'Hiroshima et Nagasaki les 6 et 9 août 1945. Le Japon capitule le 2 septembre 1945. La guerre a fait plus de _____ de morts dans le monde. Les pays d'Europe sont massivement détruits.

*Je retiens**L'entre 2 guerres, de 1919 à 1939*

En 1929 une grave crise économique et politique éclate en Europe. Des dictatures voient le jour : En Russie, avec Staline c'est le communisme, en Allemagne, Hitler fonde la nazisme et en Italie, Mussolini crée le fascisme. En France, les partis d'extrême-droite essaient de prendre le pouvoir. Pour s'y opposer, des français forment, en 1936, le Front Populaire mené par Léon Blum qui devient le chef du gouvernement jusqu'en 1938.

Le début de la guerre : 1939-1940

L'Allemagne s'empare de l'Autriche, de la Tchécoslovaquie et de la Pologne. Aussitôt la France et l'Angleterre lui déclarent la guerre. En 1940, les Allemands envahissent le Nord de la France. C'est une défaite totale et rapide pour la France. Le Maréchal Pétain signe l'armistice, le 22 juin 1940. L'armée allemande s'installe dans le Nord du pays (zone occupée). La zone Sud (zone libre) est placée sous l'autorité du gouvernement à Vichy dirigé par Pétain qui collabore avec les nazis et qui participe à la politique antisémite des nazis (racisme envers les juifs). En France, les Juifs sont arrêtés et déportés dans des camps de concentration. Là, les nazis les tuent dans des chambres à gaz.

Un conflit mondial

Dès 1941, les troupes d'Hitler envahissent la Yougoslavie, la Grèce, l'Ouest de la Russie. Le Japon, allié de l'Allemagne, attaque la base américaine de Pearl Harbor dans le Pacifique. Ceci pousse les États-Unis à entrer en guerre aux côtés de l'Angleterre et de la Russie

La résistance

Le 18 juin 1940, le général de Gaulle lance un appel aux Français à la résistance contre les Allemands. Les résistants organisent des attentats, des sabotages, ils harcèlent les Allemands. L'Angleterre parachutent des hommes, des armes et du matériel radio aux résistants. Ceux-ci transmettent à Londres des renseignements importants. Ils sont pourchassés par la Gestapo (police allemande) et la Milice composés de collaborateurs français.

La libération, la victoire

L'Allemagne subit ses premières défaites en 1942. Les troupes anglaises et américaines débarquent en Normandie, le 6 juin 1944. Paris est libéré le 25 août 1944. Hitler, voyant que la bataille est perdue, se suicide le 30 avril 1945. L'Allemagne capitule le 8 mai 1945. Le Japon cesse les combats en août 1945 après les bombardements atomiques d'Hiroshima et Nagasaki les 6 et 9 août 1945. Le Japon capitule le 2 septembre 1945. La guerre a fait plus de 50 millions de morts dans le monde. Les pays d'Europe sont massivement détruits.

Correction des exercices

① Indique les dates de ces événements

- a. Une grande crise économique européenne éclate : **1929**
- b. Le Front Populaire arrive au pouvoir en France : **1936**
- c. Le fascisme s'installe en Italie : **1922**
- d. Le nazisme se développe en Allemagne : **1933**
- e. Le Front Populaire quitte le pouvoir : **1938**

② Complète

A partir de 1922, des régimes totalitaires appelées aussi des **dictatures** apparaissent : En Italie, **Mussolini** créé le **fascisme**, en Allemagne, **Hitler** fonde le **nazisme**. En Russie, **Staline** installe le **communisme**. En France, le **front populaire** qui veut s'opposer à ce totalitarisme, prend le pouvoir et **Léon Blum** devient le chef du gouvernement.

③ Ecris le nom des pays attaqués par l'Allemagne

- a) En 1938 : **Autriche**
- b) En 1939 : **Tchécoslovaquie** et **Pologne**
- c) En 1940 : **France**

④ Vrai ou faux ?

- a) En 1940, les Allemands envahissent l'Angleterre : **faux**
- b) En 1940, l'armée Allemande occupe le sud de la France : **faux**
- c) Pétain dirige le gouvernement de Vichy : **vrai**
- d) Ce gouvernement aide les Allemands : **vrai**

⑤ Réponds aux questions

- a) Où se trouvait Pearl Harbor ? **A Hawaï**
- b) A quelle date l'attaque a-t-elle eu lieu ? **7 décembre 1941**
- c) Comment les japonais ont-ils attaqué les américains ? **En les bombardant**

⑥ Relie

- | | |
|---------------------|------------------------------------|
| Charles de Gaulle * | * exécutent des sabotages |
| Jean Moulin * | * appelle à la résistance |
| Les résistants * | * pourchasse les résistants |
| Les Anglais * | * meurt, torturé, sans avoir parlé |
| La Gestapo * | * sont parachutés en France |

⑦ Entoure la ou les bonnes réponses

a) Les Anglais parachutent :

des armes du matériel radio de la nourriture

b) Un résistant peut être :

fusillé torturé emprisonné déporté

⑧ Pour chaque date, indique ce qui s'est passé

- a) 6 juin 1944 : **débarquement des alliés en Normandie**
- b) 25 août 1944 : **Libération de Paris**
- c) 30 avril 1945 : **Suicide de Hitler**
- d) 8 mai 1945 : **Capitulation de l'Allemagne, armistice**
- e) 6 août 1945 : **Les anglais lancent la bombe atomique sur Hiroshima**
- f) 2 septembre 1945 : **Le Japon capitule**